

/// Vegetables by Bayer



Catálogo de

**productos**



/// Perú



*Saludable para el mundo,  
**próspero para su negocio.***

*Nuestro propósito es promover la **alimentación saludable y nutritiva** en colaboración con productores de todo el mundo enfocados en Colaboración, Innovación, Excelencia y Sostenibilidad. En Seminis nos tomamos en serio nuestro compromiso con consumidores y clientes. ¡Por eso, trabajamos diariamente para garantizar que el mañana tenga aún mayor productividad, calidad y sustentabilidad en el campo.*

# /// Índice

Arveja.....	5
Brócoli .....	7
Cebolla .....	9
Coliflor .....	11
Lechuga.....	13
Pepino .....	15
Pimiento .....	17
Sandía .....	19
Zanahoria .....	22
Guía de abreviaturas .....	24



# /// Contacto

**Gina Arias** – *gina.arias@bayer.com*

**Teléfono** +51 997 803 847 **Zona** – Perú

**Marcela Aguilar** – *marcela.aguilar@bayer.com*

**Teléfono** (+56 )225940765 **Zona** – Perú

**Natalia Ricaurte** – *natalia.ricaurte@bayer.com*

**Teléfono** +57 317 6552076 **Zona** – Perú





/////// *Arveja*



## Utrillo

- *Variedad de crecimiento compacto.*
- *Color verde oscuro.*
- *45 cm de altura en promedio.*

Utrillo es una variedad de maduración tardía ideal para mercado fresco con bayas y vainas grandes y atractivas que ofrecen gran calidad al agricultor. De sabor dulce.

\* **Alta tolerancia (HR):** Fop:1



## Quantum

- *Planta de buen vigor y rústica.*
- *Promedio de altura 70 cm*
- *Número de flores por nudo de 2 a 4.*
- *Tolera condiciones adversas de clima.*
- *Ahorro en aplicaciones de pesticidas.*

\* **Alta tolerancia (HR):** BCMV,Ci:55

\*\* **Tolerancia intermedia (IR):** Psp:2

The image features two heads of broccoli, one in the top right and one in the bottom left, set against a light green background. A dark green diagonal band runs from the top left to the bottom right, and a thin red line is positioned parallel to it, slightly above. The text 'Brócoli' is centered in the middle of the image, preceded by a decorative icon of seven vertical bars of varying heights.

||||| *Brócoli*

# Brócoli



## Legacy

- Cabeza pesada y compacta.
- Granulometría fina.
- Color verde oscuro.
- Intermedia, 85 - 90 días desde el trasplante.
- Planta uniforme y vigorosa.

Legacy es una alternativa de alta calidad que provee buenos rendimientos. Pella grande, pesada, compacta, firme y de buen calibre (1,3 kg promedio). Granulometría fina. Alto rendimiento. Gran adaptabilidad. Formato demandado por el mercado.

[Conocer más](#)



## SV1771BL

### NOTA ACLARATORIA:

La información y descripciones que se presentan en esta publicación están basadas en observaciones y mediciones realizadas en condiciones de investigación en diversos ambientes, tipos de suelo y manejos agronómicos. No obstante, dichas descripciones están basadas en observaciones hechas en el pasado, por lo que no se pretende predecir o garantizar resultados bajo ningún tipo de condiciones. La información relativa a madurez, altura de la planta, dimensiones de los frutos, reacción a enfermedades, entre otras características, representa un promedio y se presenta únicamente con propósitos de comparación entre híbridos de nuestra empresa, por lo que se puede esperar que estas varíen dependiendo de la localidad, fecha de siembra, tipo de suelo. Labores culturales, manejo agronómico, seguimiento de manuales de manejo, entre otros factores que no dependen de nuestra empresa.



////// Cebolla





## Campo Lindo

- *El bulbo presenta un forma redonda, con un color externo medianamente oscuro, con gran retención de catáfilas, calibre y uniformidad.*
- *Excelente firmeza de bulbo.*
- *Variedad rústica y de fácil adaptación.*
- *Excelente vida post cosecha y capacidad de viaje.*
- *Alta aceptación por parte del mercado.*



## Century

- *Cebolla precoz.*
- *Variedad de suave sabor y baja pungencia, bulbos uniformes tipo globo achatado.*
- *Alta resistencia a la raíz rosada y a la pudrición basal.*
- *Cuello estrecho y maduración temprana.*
- *Elevado porcentaje de centros únicos.*

\* **Alta tolerancia (HR):** Foc/Pt/Pn



## Sweet Magnolia

- *Se destaca por su calidad y rendimiento de bulbo.*
- *Su centro único y la forma del bulbo, la convierten en un material de excelente calidad.*
- *Resiste muy bien a condiciones climáticas adversas y/o a enfermedades en la temporada principal.*

### NOTA ACLARATORIA:

La información y descripciones que se presentan en esta publicación están basadas en observaciones y mediciones realizadas en condiciones de investigación en diversos ambientes, tipos de suelo y manejos agronómicos. No obstante, dichas descripciones están basadas en observaciones hechas en el pasado, por lo que no se pretende predecir o garantizar resultados bajo ningún tipo de condiciones. La información relativa a madurez, altura de la planta, dimensiones de los frutos, reacción a enfermedades, entre otras características, representa un promedio y se presenta únicamente con propósitos de comparación entre híbridos de nuestra empresa, por lo que se puede esperar que estas varíen dependiendo de la localidad, fecha de siembra, tipo de suelo. Labores culturales, manejo agronómico, seguimiento de manuales de manejo, entre otros factores que no dependen de nuestra empresa.



////// *Coliflor*

# Coliflor



# Tipton

## **NOTA ACLARATORIA:**

La información y descripciones que se presentan en esta publicación están basadas en observaciones y mediciones realizadas en condiciones de investigación en diversos ambientes, tipos de suelo y manejos agronómicos. No obstante, dichas descripciones están basadas en observaciones hechas en el pasado, por lo que no se pretende predecir o garantizar resultados bajo ningún tipo de condiciones. La información relativa a madurez, altura de la planta, dimensiones de los frutos, reacción a enfermedades, entre otras características, representa un promedio y se presenta únicamente con propósitos de comparación entre híbridos de nuestra empresa, por lo que se puede esperar que estas varíen dependiendo de la localidad, fecha de siembra, tipo de suelo. Labores culturales, manejo agronómico, seguimiento de manuales de manejo, entre otros factores que no dependen de nuestra empresa.

Seminis® es una marca registrada de Seminis Vegetable - Seeds, Inc. © 2021 Seminis Vegetable Seeds, Inc.



////// *Lechuga*

# Lechuga

## Cartagonova

### **NOTA ACLARATORIA:**

La información y descripciones que se presentan en esta publicación están basadas en observaciones y mediciones realizadas en condiciones de investigación en diversos ambientes, tipos de suelo y manejos agronómicos. No obstante, dichas descripciones están basadas en observaciones hechas en el pasado, por lo que no se pretende predecir o garantizar resultados bajo ningún tipo de condiciones. La información relativa a madurez, altura de la planta, dimensiones de los frutos, reacción a enfermedades, entre otras características, representa un promedio y se presenta únicamente con propósitos de comparación entre híbridos de nuestra empresa, por lo que se puede esperar que estas varíen dependiendo de la localidad, fecha de siembra, tipo de suelo. Labores culturales, manejo agronómico, seguimiento de manuales de manejo, entre otros factores que no dependen de nuestra empresa.

Seminis® es una marca registrada de Seminis Vegetable - Seeds, Inc. © 2021 Seminis Vegetable Seeds, Inc.



||||| *Pepino*

# Pepino



## Darlington

- *Planta rustica y de alto vigor.*
- *Amarre de frutos y producción muy uniforme.*
- *Muy alto potencial productivo.*
- *Excelente calidad y peso de frutos 280-360 gr.*

\* **Alta tolerancia (HR):** WMV/ZYMV/PsI/Ccu

\*\* **Tolerancia intermedia (IR):** CMV/PRSV/Cca/Co:1/Px

### NOTA ACLARATORIA:

La información y descripciones que se presentan en esta publicación están basadas en observaciones y mediciones realizadas en condiciones de investigación en diversos ambientes, tipos de suelo y manejos agronómicos. No obstante, dichas descripciones están basadas en observaciones hechas en el pasado, por lo que no se pretende predecir o garantizar resultados bajo ningún tipo de condiciones. La información relativa a madurez, altura de la planta, dimensiones de los frutos, reacción a enfermedades, entre otras características, representa un promedio y se presenta únicamente con propósitos de comparación entre híbridos de nuestra empresa, por lo que se puede esperar que estas varíen dependiendo de la localidad, fecha de siembra, tipo de suelo. Labores culturales, manejo agronómico, seguimiento de manuales de manejo, entre otros factores que no dependen de nuestra empresa.





||||| *Pimentón*

# Pimiento



## Aristotle

- *Pimiento tipo Blocky.*
- *Alto potencial de rendimiento.*
- *Ideal para cultivar al aire libre y buena adaptación a distintos tipos de suelo.*
- *Frutos grandes con peso aproximado de 300 a 320gr.*
- *De color verde, que luego vira a rojo.*
- *Excelente calidad.*

\* **Alta tolerancia (HR):** PVY:0/Tm:0/Xcv:0-3,7,8



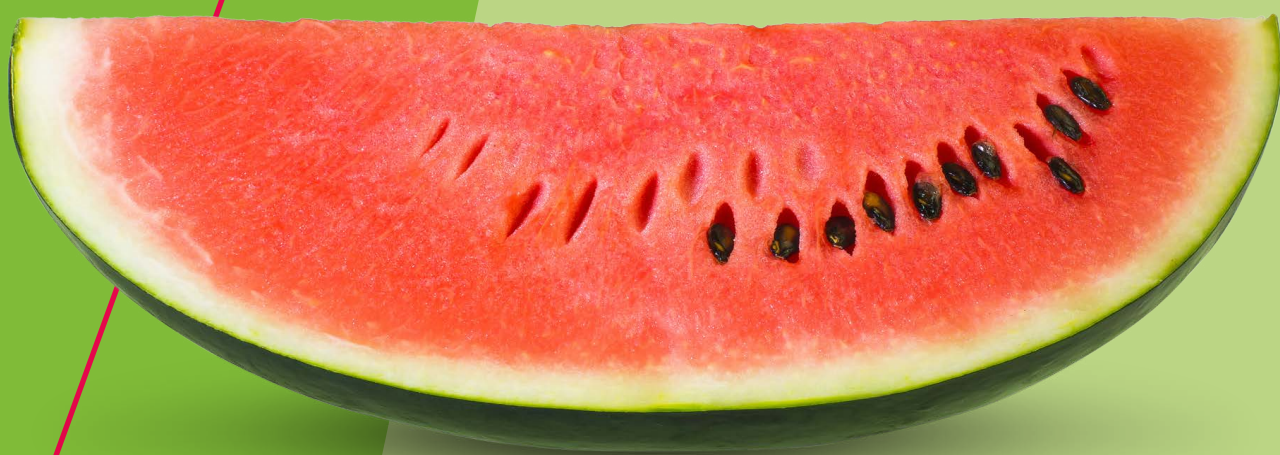
## Magistral

- *Planta de buena cobertura foliar que mantiene una carga balanceada de los pimientos.*
- *Frutos uniformes de gran tamaño y buena forma a lo largo del ciclo productivo. De 4 lóbulos, de 300 -400 grs.*
- *Paredes gruesas, extra firmes, uniformes de excelente brillo y aguante en campo, maduración verde a rojo.*
- *Días de cosecha 75-80 días.*

## Maximinus

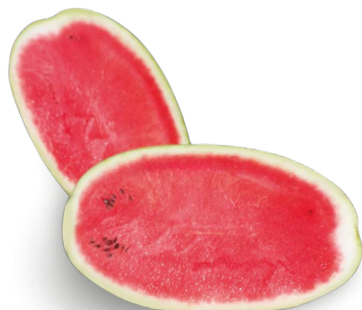
### NOTA ACLARATORIA:

La información y descripciones que se presentan en esta publicación están basadas en observaciones y mediciones realizadas en condiciones de investigación en diversos ambientes, tipos de suelo y manejos agronómicos. No obstante, dichas descripciones están basadas en observaciones hechas en el pasado, por lo que no se pretende predecir o garantizar resultados bajo ningún tipo de condiciones. La información relativa a madurez, altura de la planta, dimensiones de los frutos, reacción a enfermedades, entre otras características, representa un promedio y se presenta únicamente con propósitos de comparación entre híbridos de nuestra empresa, por lo que se puede esperar que estas varíen dependiendo de la localidad, fecha de siembra, tipo de suelo. Labores culturales, manejo agronómico, seguimiento de manuales de manejo, entre otros factores que no dependen de nuestra empresa.



////// Sandía

# Sandía



## Afrodita

- *Sandía híbrida rayada con una planta de alto vigor.*
- *Frutos grandes muy pesados y de excelente calidad.*
- *Muy alto potencial de producción.*
- *Muy tolerante a enfermedades foliares.*
- *Muy buena adaptación para la temporada de invierno.*
- *Excelentes rendimientos y con un fácil manejo.*

**Alta tolerancia (HR):** Co1: Antracnosis (Colletotrichum orbiculare raza 1)

**Tolerancia intermedia (IR):** Fon1: Fusarium wilt (Fusarium oxysporum f.sp Niveum) - Raza 1.



## Santa Amelia

- *Compatibilidad con portainjertos del mercado.*
- *Buen dulzor y excelente post cosecha.*
- *Densidad en cultivo franco 10000 plantas por hectárea.*
- *Trasplantes desde octubre a diciembre.*
- *Frutos de 11 a 14 kilos.*
- *Precocidad 85 a 90 días.*

## Santa Matilde

- *Sandía híbrida rayada, vigorosa con excelente cobertura de frutos, alta rusticidad y ciclo mediano - precoz.*
- *Fruto oblongo, alargado con cáscara color verde con rayas claras.*
- *Pulpa de color rojo intenso, crocante, muy dulce, muy firme y con ausencia de corazón hueco.*
- *Muy alta uniformidad de frutos con alta proporción de primeras.*

**Alta tolerancia (HR):** Co1: Antracnosis (Colletotrichum orbiculare raza 1)

**Tolerancia intermedia (IR):** Fon1: Fusarium wilt (Fusarium oxysporum f.sp Niveum) - Raza 1.

### NOTA ACLARATORIA:

La información y descripciones que se presentan en esta publicación están basadas en observaciones y mediciones realizadas en condiciones de investigación en diversos ambientes, tipos de suelo y manejos agronómicos. No obstante, dichas descripciones están basadas en observaciones hechas en el pasado, por lo que no se pretende predecir o garantizar resultados bajo ningún tipo de condiciones. La información relativa a madurez, altura de la planta, dimensiones de los frutos, reacción a enfermedades, entre otras características, representa un promedio y se presenta únicamente con propósitos de comparación entre híbridos de nuestra empresa, por lo que se puede esperar que estas varíen dependiendo de la localidad, fecha de siembra, tipo de suelo. Labores culturales, manejo agronómico, seguimiento de manuales de manejo, entre otros factores que no dependen de nuestra empresa.

# Sandía



## Delta

- *Pulpa color rojo profundo.*
- *Frutos de 11 a 14 kilos.*
- *Compatibilidad con porta injertos del mercado.*
- *Injertado 4000 plantas por hectárea.*
- *Adaptable a distintas condiciones*

### **NOTA ACLARATORIA:**

La información y descripciones que se presentan en esta publicación están basadas en observaciones y mediciones realizadas en condiciones de investigación en diversos ambientes, tipos de suelo y manejos agronómicos. No obstante, dichas descripciones están basadas en observaciones hechas en el pasado, por lo que no se pretende predecir o garantizar resultados bajo ningún tipo de condiciones. La información relativa a madurez, altura de la planta, dimensiones de los frutos, reacción a enfermedades, entre otras características, representa un promedio y se presenta únicamente con propósitos de comparación entre híbridos de nuestra empresa, por lo que se puede esperar que estas varíen dependiendo de la localidad, fecha de siembra, tipo de suelo. Labores culturales, manejo agronómico, seguimiento de manuales de manejo, entre otros factores que no dependen de nuestra empresa.



*||||| Zanahoria*

# Zanahoria



## SV0400DH

- *Zanahoria híbrida de color naranja intenso.*
- *Planta vigorosa, rústica y de ciclo muy precoz.*
- *Buena tolerancia a temperaturas bajas.*
- *Raíces muy uniformes, formato chantenay y resistente al rajado.*
- *Ciclo: 110 a 130 días.*
- *Alta resistencia a Mildeo Polvoso.*

**Alta tolerancia (HR):** Mildeo Polvoso



## Abrazo

- *Planta Vigorosa, con follaje denso.*
- *Raíces grandes uniformes, de formato chantenay, con excelente cierre cónico.*
- *Piel lisa, corazón pequeño, color naranja intenso.*
- *Alto potencial de rendimiento con gran calidad de raíces debido a tamaño, uniformidad y color.*
- *Menor costo de Semilla por Ha.*

### NOTA ACLARATORIA:

La información y descripciones que se presentan en esta publicación están basadas en observaciones y mediciones realizadas en condiciones de investigación en diversos ambientes, tipos de suelo y manejos agronómicos. No obstante, dichas descripciones están basadas en observaciones hechas en el pasado, por lo que no se pretende predecir o garantizar resultados bajo ningún tipo de condiciones. La información relativa a madurez, altura de la planta, dimensiones de los frutos, reacción a enfermedades, entre otras características, representa un promedio y se presenta únicamente con propósitos de comparación entre híbridos de nuestra empresa, por lo que se puede esperar que estas varíen dependiendo de la localidad, fecha de siembra, tipo de suelo. Labores culturales, manejo agronómico, seguimiento de manuales de manejo, entre otros factores que no dependen de nuestra empresa.



**IIIIII** *Guía de  
Abreviaturas*

**de tolerancias  
a enfermedades**



# Guía de abreviaturas de VIRUS

Abreviatura	Patógeno (nombre científico)	Nombre común (inglés)	Razas/Cepas
BCMV	Bean common mosaic virus	Bean common mosaic	-
BCTV	Beet curly top virus	Beet curly top	-
BLRV	Bean leaf roll virus	Pea leaf roll	-
BYMV	Bean yellow mosaic virus	Bean yellow mosaic	-
CGMMV	Cucumber green mottle mosaic virus	Cucumber green mottle	-
CMV	Cucumber mosaic virus	Cucumber mosaic	-
CVYV	Cucumber vein yellowing virus	Cucumber vein yellowing	-
CYSDV	Cucurbit yellow stunting disorder virus	Cucurbit yellow stunting disorder	-
LMV	Lettuce mosaic virus	Lettuce mosaic	1
MDMV	Maize dwarf mosaic virus	Maize dwarf mosaic	-
MNSV	Melon necrotic spot virus	Melon necrotic spot	-
PRSV	Papaya ringspot virus	Papaya ringspot	-
PEMV	Pea enation mosaic virus	Pea enation mosaic	-
PepMoV	Pepper mottle virus	Pepper mottle	-
PepYMV	Pepper yellow mosaic virus	Pepper yellow mosaic	-
PVY	Potato Y virus	Potato Y	0, 1, 1.2
SLCV	Squash leaf curl virus	Squash leaf curl	-
SCMV	Sugarcane mosaic virus	Sugarcane mosaic	-
TEV	Tobacco etch virus	Tobacco etch	-
Tm	Tobamoviruses	Tobamo	0, 2, 3
ToBRFV	Tomato brown rugose fruit virus	Tomato brown rugose fruit virus	-
TBSV	Tomato bushy stunt virus	Lettuce die-back	-
ToMV	Tomato mosaic virus	Tomato mosaic	0, 1, 2
TSWV	Tomato spotted wilt virus	Tomato spotted wilt	0
ToTV	Tomato torrado virus	Tomato torrado	-
TYLCV	Tomato yellow leaf curl virus	Tomato yellow leaf curl	-
Vd	Verticillium dahliae	Verticillium wilt	-
WMV	Watermelon mosaic virus	Watermelon mosaic	-
ZYMV	Zucchini yellow mosaic virus	Zucchini yellows	-

## NOTA ACLARATORIA:

La información y descripciones que se presentan en esta publicación están basadas en observaciones y mediciones realizadas en condiciones de investigación en diversos ambientes, tipos de suelo y manejos agronómicos. No obstante, dichas descripciones están basadas en observaciones hechas en el pasado, por lo que no se pretende predecir o garantizar resultados bajo ningún tipo de condiciones. La información relativa a madurez, altura de la planta, dimensiones de los frutos, reacción a enfermedades, entre otras características, representa un promedio y se presenta únicamente con propósitos de comparación entre híbridos de nuestra empresa, por lo que se puede esperar que estas varíen dependiendo de la localidad, fecha de siembra, tipo de suelo. Labores culturales, manejo agronómico, seguimiento de manuales de manejo, entre otros factores que no dependen de nuestra empresa.

# Guía de abreviaturas de HONGOS

Abreviatura	Patógeno (nombre científico)	Nombre común (inglés)	Razas/Cepas
Aal	<i>Alternaria alternata</i> f. sp. <i>lycopersici</i>	Alternaria stem canker	–
Ad	<i>Alternaria dauci</i>	Alternaria leaf blight	–
Ae	<i>Aphanomyces euteiches</i>	Root rot	–
Aps	<i>Ascochyta pisi</i>	Ascochyta leaf and pod spot	C
Bm	<i>Bipolaris maydis</i>	Southern corn leaf blight	O
Bl	<i>Bremia lactucae</i>	Downy mildew	1
Cc	<i>Cercospora carotae</i>	Cercospora leaf blight	–
Ccu	<i>Cladosporium cucumerinum</i>	Scab	–
Cv	<i>Cladosporium variable</i>	Leaf spot	–
Cd	<i>Colletotrichum dematium</i>	Anthraco	–
Cg	<i>Colletotrichum graminicola</i>	Anthraco leaf blight	–
Cl	<i>Colletotrichum lindemuthianum</i>	Anthraco	55
Co	<i>Colletotrichum orbiculare</i>	Anthraco	1, 2
Cca	<i>Corynespora cassiicola</i>	Target spot	–
Eh	<i>Erysiphe heraclei</i>	Powdery mildew	–
Ep	<i>Erysiphe pisi</i>	Powdery mildew	–
Et	<i>Exserohilum turcicum</i>	Northern leaf blight	–
Foc	<i>Fusarium oxysporum</i> f. sp. <i>cepae</i>	Basal rot	–
Fol	<i>Fusarium oxysporum</i> f. sp. <i>lycopersici</i>	Fusarium wilt	1, 2, 3
Fom	<i>Fusarium oxysporum</i> f. sp. <i>melonis</i>	Fusarium wilt	1,2
Fon	<i>Fusarium oxysporum</i> f. sp. <i>niveum</i>	Fusarium wilt	1
Fop	<i>Fusarium oxysporum</i> f. sp. <i>pisi</i>	Near wilt	1,2, 5, 6
For	<i>Fusarium oxysporum</i> f. sp. <i>radicis-lycopersici</i>	Fusarium crown and root rot	–
Gc	<i>Golovinomyces cichoracearum</i>	Powdery mildew	1
Lt	<i>Leveillula taurica</i>	Powdery mildew	–
On	<i>Oidium neolycopersici</i>	Powdery mildew	–
Pf (ex Ff)	<i>Passalora fulva</i>	Leaf mold	A, B, C, D, E
Pfs (now Pe)	<i>Peronospora farinosa</i> f. sp. <i>spinaciae</i>	Downy mildew	ene-17
Pv	<i>Peronospora viciae</i>	Downy mildew	–

## NOTA ACLARATORIA:

La información y descripciones que se presentan en esta publicación están basadas en observaciones y mediciones realizadas en condiciones de investigación en diversos ambientes, tipos de suelo y manejos agronómicos. No obstante, dichas descripciones están basadas en observaciones hechas en el pasado, por lo que no se pretende predecir o garantizar resultados bajo ningún tipo de condiciones. La información relativa a madurez, altura de la planta, dimensiones de los frutos, reacción a enfermedades, entre otras características, representa un promedio y se presenta únicamente con propósitos de comparación entre híbridos de nuestra empresa, por lo que se puede esperar que estas varíen dependiendo de la localidad, fecha de siembra, tipo de suelo. Labores culturales, manejo agronómico, seguimiento de manuales de manejo, entre otros factores que no dependen de nuestra empresa.

## Guía de abreviaturas de HONGOS

Abreviatura	Patógeno (nombre científico)	Nombre común (inglés)	Razas/Cepas
Pc	Phytophthora capsici	Phytophthora blight	–
Pi	Phytophthora infestans	Late blight	–
Px	Podosphaera xanthii	Powdery mildew	1, 2, 3, 3, 5, 5
Pcu	Pseudoperonospora cubensis	Downy mildew	–
Pp	Puccinia polysora	Southern rust	–
Ps	Puccinia sorghi	Common rust	0, D, GEI
Pl	Pyrenochaeta lycopersici	Corky root rot	–
Pt	Pyrenochaeta terrestris	Pink root	–
Sb	Stemphylium botryosum	Stemphylium leaf spot	–
Sbl	Stemphylium botryosum f. sp. lycopersici	Gray leaf spot	–
Sl	Stemphylium lycopersici	Gray leaf spot	–
Ss	Stemphylium solani	Gray leaf spot	–
Ua	Uromyces appendiculatus	Rust	90
Va	Verticillium albo-atrum	Verticillium wilt	1
Vd	Verticillium dahliae	Verticillium wilt	1

## Guía de abreviaturas de BACTERIAS

Abreviatura	Patógeno (nombre científico)	Nombre común (inglés)	Razas/Cepas
Psp	Pseudomonas savastanoi pv. phaseolicola	Halo blight	6
Psl	Pseudomonas syringae pv. lachrymans	Angular leaf spot	–
Pss	Pseudomonas syringae pv. syringae	Bacterial brown spot	–
Pst	Pseudomonas syringae pv. tomato	Bacterial speck	–
Rs	Ralstonia solanacearum	Bacterial wilt	–
Xcv	Xanthomonas campestris pv. vesicatoria	Bacterial spot	–
Xhc	Xanthomonas hortorum pv. carotae	Bacterial leaf blight	–

### NOTA ACLARATORIA:

La información y descripciones que se presentan en esta publicación están basadas en observaciones y mediciones realizadas en condiciones de investigación en diversos ambientes, tipos de suelo y manejos agronómicos. No obstante, dichas descripciones están basadas en observaciones hechas en el pasado, por lo que no se pretende predecir o garantizar resultados bajo ningún tipo de condiciones. La información relativa a madurez, altura de la planta, dimensiones de los frutos, reacción a enfermedades, entre otras características, representa un promedio y se presenta únicamente con propósitos de comparación entre híbridos de nuestra empresa, por lo que se puede esperar que estas varíen dependiendo de la localidad, fecha de siembra, tipo de suelo. Labores culturales, manejo agronómico, seguimiento de manuales de manejo, entre otros factores que no dependen de nuestra empresa.

## Guía de abreviaturas de NEMATODOS

Abreviatura	Patógeno (nombre científico)	Nombre común (inglés)	Razas/Cepas
Ma	Meloidogyne arenaria	Root-knot	-
Mi	Meloidogyne incognita	-	-
MJ	Meloidogyne javanica	-	-

## Guía de abreviaturas de INSECTOS

Abreviatura	Patógeno (nombre científico)	Nombre común (inglés)	Razas/Cepas
Ag	Aphis gossypii	Cotton aphid	-
Nr	Nasonovia ribisnigri	Lettuce leaf aphid	-

### NOTA ACLARATORIA:

La información y descripciones que se presentan en esta publicación están basadas en observaciones y mediciones realizadas en condiciones de investigación en diversos ambientes, tipos de suelo y manejos agronómicos. No obstante, dichas descripciones están basadas en observaciones hechas en el pasado, por lo que no se pretende predecir o garantizar resultados bajo ningún tipo de condiciones. La información relativa a madurez, altura de la planta, dimensiones de los frutos, reacción a enfermedades, entre otras características, representa un promedio y se presenta únicamente con propósitos de comparación entre híbridos de nuestra empresa, por lo que se puede esperar que estas varíen dependiendo de la localidad, fecha de siembra, tipo de suelo. Labores culturales, manejo agronómico, seguimiento de manuales de manejo, entre otros factores que no dependen de nuestra empresa.

/// Encuéntranos en



**@Seminis.Sudamerica**



**@SeminisSudamerica**



**Seminis Sudamérica**

